

economy כלכלה



ירושלים ענייה יותר מבעבר, כפר שמריהו בראש

שלחו להדפסה

תוך חמש שנים ירדה הבירה מהאשכול הרביעי לשלישי - מתחת לנתיבות, אופקים וקריית מלאכי, כך לפי הדירוג החברתי-כלכלי של הלמ"ס. סביון וכפר שמריהו החזקות ביותר, המועצה האזורית נווה מדבר בנגב (של המגזר הבדואי) בתחתית הדירוג. היכן הישוב שלכם ברשימה? הילה ציאון

לחצו כאן להגדיל הטקסט

סביון וכפר שמריהו הם הישובים בעלי הדירוג החברתי-כלכלי הגבוה ביותר בישראל, ואילו ירושלים נעשתה ענייה יותר בחמש השנים האחרונות. כך עולה ממחקר שמפרסמת היום (ד') הלשכה המרכזית לסטטיסטיקה (הלמ"ס). המחקר דירג את הישובים, הערים, המועצות המקומיות והמועצות האזוריות בישראל לפי חוזק חברתי-כלכלי (סוציו-אקונומי) בדירוג של 1-10 - הנמוך ביותר, 10 הגבוה ביותר.

- [לדירוג המלא של 252 ישובי ישראל לפי מדד](#)
- [לדירוג המלא של 252 ישובי ישראל לפי א-ב'](#)

סביון וכפר שמריהו, כאמור, קיבלו את הדירוג 10. אחריהן עם הדירוג 9 מתוך 10 נמצאים הישובים להבים, עומר, כוכב יאיר, הר אדר שליד ירושלים, כפר ורדים, רמת השרון, שהם ישובי גדרות ומיתר. בדירוג הנמוך ביותר (1 מתוך 10) מוקמו המועצה האזורית נווה מדבר בנגב (שכוללת את הישובים הבדואים אבו קוריאנת, ביר הדג' וקצר א-סר), המועצות המקומיות שגב שלום ותל שבע ליד באר שבע, מודיעין עלית, ערערה שבנגב, בית"ר עלית, חורה, אל קסום, כסיפה, לקיה ורהט.



הישובים החלשים ביותר בדירוג החברתי-כלכלי



הניתוח נערך עבור 255 רשויות מקומיות, מתוכן 201 עיריות ומועצות מקומיות ו-54 מועצות אזוריות, לפי המפה המוניציפלית המעודכנת לשנת 2013. התוצאות מחדדות, למעשה, את הקשר הקיים בישראל בין פערים כלכליים-חברתיים לבין רקע דתי ואתני. מבין 252 רשויות וישובים שהשתתפו בדירוג, רוב הישובים בעלי הדירוג הנמוך ביותר הם ישובים בדואים או ערביים-ישראלים.

הישוב הערבי שדורג במקום הגבוה ביותר היה מעיליא, מועצה מקומית בגליל המערבי שדורגה במקום ה-173 (מקום 1 הוא הנמוך ביותר ומקום 252 הוא הגבוה ביותר). מבין 50 הישובים שדורגו במקומות הנמוכים ביותר (דירוגים 1-2 מתוך 10) היו רק עשרה ישובים יהודיים: מודיעין עלית, בית"ר עלית, עמנואל, אלעד, רכסים, בני ברק, בית שמש, קריית יערים, צפת, קריית ארבע. ישובים אלה מאופיינים באוכלוסייה חרדית, חלקם מחוץ לקו הירוק.

ראשון לציון ופתח תקווה התחזקו בדירוג

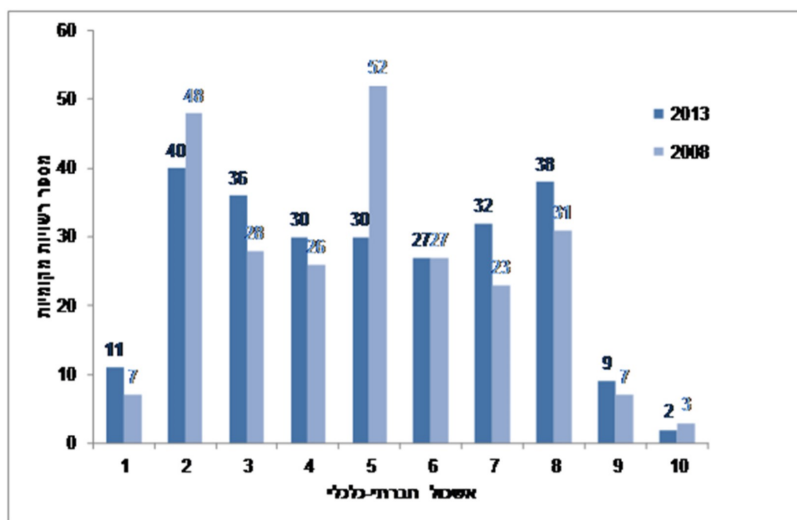
הישובים חולקו על פי עשר רמות, בהתאם למדד: החזקות ביותר נכללו באשכול העשירי והחלשות ביותר באשכול הראשון. על פי מדד הערים הגדולות, תל-אביב-יפו נמצאת באשכול השמיני, ראשון לציון באשכול השביעי וכך גם פתח תקווה וחיפה, אשדוד באשכול החמישי ואילו ירושלים רק בשלישי.

במסגרת המחקר בוצעה השוואה למדד החברתי-כלכלי בשנת 2008, וניתן לראות כי בעוד תל-אביב, חיפה ואשדוד נותרו עם אותו המדד בשני מועדי הבדיקה - ראשון לציון ופתח תקווה התחזקו (מהאשכול השישי לאשכול השביעי בדירוג). ירושלים, לעומת זאת, ירדה אשכול שלם - מהרביעי לשלישי, וצנחה מדירוג 99 בשנת 2008 לדירוג 61 ב-2013 - מתחת לאבו גוש (62), נתיבות (71), אופקים (72) וקריית מלאכי (85).

דירוג חברתי - כלכלי של הערים הגדולות - 2013 מול 2008

2008	2013	אוכלוסיית המדד 2013	עיר
4	3	827,804	ירושלים ↓
5	5	216,113	אשדוד
7	7	271,963	חיפה
6	7	217,951	פתח תקווה ↑
6	7	237,406	ראשון לציון ↑
8	8	417,507	תל אביב-יפו

התפלגות של מספר הרשויות המקומיות לפי אשכול, 2008 ו-2013



עוד עולה מנתוני הלמ"ס כי המועצה האזורית חבל יבנה רשמה ירידה חדה מהאשכול השביעי לאשכול הרביעי. צפת וקרית ארבע ירדו מהאשכול הרביעי לאשכול השני והישוב בית אל ירד מהאשכול החמישי לאשכול השלישי. מנגד, הישוב פרדסיה עלה מהאשכול השישי ב-2008 לאשכול השמיני ב-2013; ואילו המועצה המקומית מזרעה של המגזר הערבי-ישראלי עלתה מהאשכול השני בלבד לפני חמש שנים, לאשכול הרביעי ב-2013.

דירוג הישובים בישראל לפי מצב חברתי-כלכלי מתבצע מדי כמה שנים, על מנת לחלק את הישובים לאשכולות. האשכול החברתי-כלכלי שאליו שייך ישוב או רשות מקומית משחק תפקיד חשוב בקביעת רמת הזכאות שלו לסיוע מהממשלה. ממשלת ישראל, דרך תקציבי משרדי הממשלה השונים, מעניקה סוגים שונים של סיוע לרשויות מקומיות שמדרגות באשכולות נמוכים.

הסיוע הנפוץ ביותר הוא מענקי האיזון, שנועדו לאפשר לאותן רשויות חלשות לספק רמת מינימלית של שירותים שהמדינה רוצה שלכל האזרחים תהיה גישה אליה (חינוך, ביוב, איסוף אשפה וכדומה). גובה המענק מושפע הן מהאשכול שאליו שייך הישוב והן מפרמטרים נוספים, כמו היקף ההכנסות מארנונה, מספר הגמלאים או הילדים ברשות המקומית ועוד.

מעיריית ירושלים נמסר בתגובה: "אין צורך בהגדרות הלשכה המרכזית לסטטיסטיקה כדי לדעת שירושלים זקוקה לתקציבים ממשלתיים משמעותיים. הגדרת ירושלים באשכול סוציו-אקונומי 3 תשקף נאמנה יותר את העיר כפי שאנו מבקשים זמן רב, תאפשר העברת תקציבים גדולים יותר לירושלים שיורגשו על ידי התושבים ותגדיל את הצדק החלוקתי."

"לבירת ישראל אתגרים לאומיים עצומים שאינם בכוחה של העירייה לבדה, אלא הם מהווים משימה לאומית של ממשלת ישראל. על ממשלת ישראל להיחלץ למשימת חיזוק ירושלים ביתר שאת ולהגביר את ההשקעות בה עד עמידתה של בירת ישראל על רגליה, כראוי לה. זהו אינטרס לאומי ממדרגה ראשונה.

"בשמונה השנים האחרונות הפך ראש העיר, ניר ברקת, את מגמת הדעיכה של ירושלים למגמת צמיחה. נטישת המשפחות הצעירות נעצרה, וכיום רואים גידול במגזר הציוני הבוחר לבנות את ביתו בעיר, היקף התעסוקה בעיר קפץ, פרויקטים אדירים של תשתיות ותחבורה משנים את העיר ללא היכר, מהפכת החינוך הובילה את מערכת החינוך הירושלמי להישגים ברמה הלאומית וייצרנו רנסאנס של תרבות, פנאי וספורט שמהווה גם הוא השקעה כלכלית שיצרה מקורות פרנסה רבים לתושבי העיר.

"המפתח לעתידה של ירושלים הוא פיתוח מקומות עבודה בדמות רובע העסקים החדש, אותו אנו בונים בימים אלה ממש, ומרכזי עסקים נוספים, פיתוח תעשיות עתירות ידע והשקעה מסיבית בתשתיות תיירותיות. זה הזמן הנכון לממשלת ישראל לממש את תוכנית 'ירושלים 2020' להבטחת עתידה של ירושלים אותה מוביל ראש העיר. אנו זקוקים לתקצוב וסיוע מהממשלה לטובת מינוף התשתיות שכבר הנחנו לצמיחה של ירושלים ובטוחים שממשלת ישראל תשים את בירת ישראל על ראש שמחתה."

משרד הפנים נמסר בעקבות פרסום הדירוג: "על פי מדיניות שר הפנים, אריה דרעי, בכל הנוגע לתקציבי משרד הפנים, ההקצאה לכל רשות תיעשה בשיקול דעת ובאופן מדורג, כך שהרשויות החלשות לא ייפגעו. משרד הפנים יפעל על פי נתוני הלמ"ס, תוך התחשבות מירבית ברשויות החלשות."

תגיות: השלטון המקומי | סביון | כפר שמריהו
חזרה